

සියලු ම හිමිකම් ඇවිරිණි All Rights Reserved

පස්සර අධ්‍යාපන කලාපය PASSARA ZONE OF EDUCATION  
පස්සර අධ්‍යාපන කලාපය PASSARA ZONE OF EDUCATION  
පස්සර අධ්‍යාපන කලාපය PASSARA ZONE OF EDUCATION  
පස්සර අධ්‍යාපන කලාපය PASSARA ZONE OF EDUCATION

**පස්සර අධ්‍යාපන කලාපය**  
**පස්සර අධ්‍යාපන කලාපය**  
**පස්සර අධ්‍යාපන කලාපය**  
**පස්සර අධ්‍යාපන කලාපය**

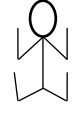
32	S	I-II
----	---	------

**6 ශ්‍රේණිය තුන්වන වාර පරීක්ෂණය, 2018 නොවැම්බර්**  
**தரம் 6 மூன்றாம் தவணை பரீட்சை 2018 நவம்பர்**  
**Third Term Test of Grade 6, November 2018**

ගණිතය <b>I-II</b> கணிதம் <b>I-II</b> Mathematics <b>I-II</b>	<b>නම</b> .....	පැය දෙකයි. இரண்டுமணித்தியாலயம். <b>Two hours.</b>
--	--------------------	---

**I- කොටස**

- ප්‍රශ්න සියල්ලටම පිළිතුරු මෙම පත්‍රයේ ම සපයන්න.
- 1 සිට 10 තෙක් එක් ප්‍රශ්නයකට ලකුණු 1 බැගින් ද 11 සිට 20 තෙක් එක් ප්‍රශ්නයකට ලකුණු 2 බැගින් ද හිමි වේ.

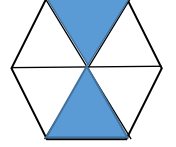
01. රූපයේ වැඩිපුරම දැකිය හැකි කෝණ වර්ගය කුමක් ද? 

02. වෘත්තය මත පිහිටි ලක්ෂ්‍යක් ලියන්න. 

03. පැනක මිල රුපියල් 12ක් නම් එවැනි පැන් පහක මිල සොයන්න.

04. රූපවාහිනී වැඩසටහනක් ආරම්භ වූ වේලාව ප.ව.7.30 වේ. මෙම වේලාව අන්තර්ජාතික සම්මත ක්‍රමයට ලියන්න.

05. මාලිමා යන්ත්‍රයෙන් පහසුවෙන් ම සොයා ගත හැකි දිශාව කුමක් ද?

06. රූපයේ අඳුරු කර දක්වා ඇති කොටස මුළු රූපයෙන් භාගයක් ලෙස ලියන්න. 

07.  $2 \times 2 \times 2 \times 2$  දර්ශක ආකාරයෙන් ලියන්න.

08. කුඩාම ප්‍රථමක සංඛ්‍යාව ලියන්න.

09. IIII IIII IIII III ලෙස ප්‍රගණන ලකුණුවලින් ලියා ඇති මෙම සංඛ්‍යාව කීය ද?

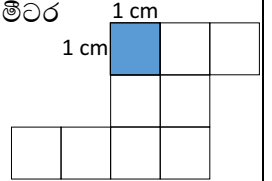
10. සීනි 2 kg ක ස්කන්ධයකින් 500 g සීනි පැකට් කීයක් සාදා ගත හැකි ද?

11. 45823012 යන සංඛ්‍යාව,  
 (i). සම්මත ආකාරයෙන් ලියන්න.  
 (ii). වචනයෙන් ලියන්න.

12. සෘජුකෝණාස්‍රයක දැකිය හැකි ලක්ෂණ දෙකක් ලියන්න.

13. 5, 8, 11, 14, ... සංඛ්‍යා රටාවේ ඊළඟ පද දෙක ලියන්න.

14.  $1\text{ cm} \times 1\text{ cm}$  කොටුවලට බෙදා ඇති රූපයක් පහත දැක්වේ. රූපයේ වර්ගඵලය වර්ග සෙන්ටිමීටර කීය ද?



15. පියෙකුගේ වයස පුතෙකුගේ වයසට වඩා අවුරුදු 20කින් වැඩිය. පුතාගේ වයස අවුරුදු  $x$  නම් පියාගේ වයස දැක්වීමට විච්ඡේද ප්‍රකාශනයක් ලියන්න.

16. කම්බියක් නවා සාදා ඇති සමචතුරස්‍රයක පැත්තක දිග 9 cm වේ. එම කම්බිය දිගහැර සමපාද ත්‍රිකෝණයක් සාදන ලදී. ත්‍රිකෝණයේ පාදයක දිග කොපමණ ද?

17.  $<$ ,  $>$  ලකුණුවලින් හිස්තැනට සුදුසු ලකුණ යොදන්න.

(i).  $0 \dots \dots \dots (-3)$                       (ii).  $(-1) \dots \dots \dots (-8)$

18. බැලුම් බෝල 115ක් ළමුන් 9දෙනෙකු අතරේ සමසේ බෙදා දීමට අදහස් කරයි. එහෙත් එසේ සමසේ බෙදා දීමේ දී බැලුම් බෝල කිහිපයක් ඉතිරි වේ. ඉතිරිවන බැලුම්බෝල ගණන කීයද?

19. 18.92 යන සංඛ්‍යාව ගණක රාමුවක් මඟින් නිරූපණය කරන්න.

20. පොතක ගණකම 2 cm ක් වේ. එක මත එක ගොඩ ගසන ලද මෙවැනි පොත් 40කින් යුත් පොත් ගොඩක උස නිමානය කරන්න.

II -කොටස

- ප්‍රශ්න පහකට පමණක් පිළිතුරු සපයන්න. වෙනම කඩදාසි භාවිත කරන්න.
- එක් එක් ප්‍රශ්නයට ලකුණු 10 බැගින් හිමි වේ.

01. (a) 3, 5, 6 සහ 8 යන ඉලක්කම් හතරම එක් වරක් පමණක් යොදා ගනිමින් ලිවිය හැකි,
- i) විශාලම සංඛ්‍යාව ලියා 6 ඉලක්කමෙන් නිරූපණය වන අගය ලියන්න.
  - ii) කුඩාම සංඛ්‍යාව ලියා 6 ඉලක්කම පිහිටි ස්ථානය ලියන්න.

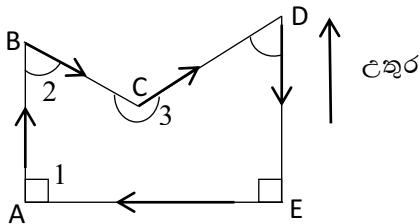
(b) සුළු කරන්න.

i)  $\frac{1}{2} + \frac{1}{4}$                       ii)  $\frac{7}{10} - \frac{2}{5}$

iii) පැය                      මිනිත්තු

6	40
+ 2	35

02. (a) i) රූපයේ දැක්වෙන්නේ සිංහල අලුත් අවුරුදු උත්සවයක ගම හරහා දිවීමේ තරගයේ ගමන් මාර්ගයයි. ඊ හිස් මඟින් ගමන් මාර්ගය දැක්වේ. A නම් ස්ථානයේ සිට දිවීම ආරම්භ කරයි. ඒ අනුව පහත වගුව පිළිතුරු පත්‍රයට පිටපත් කරගෙන සම්පූර්ණ කරන්න.

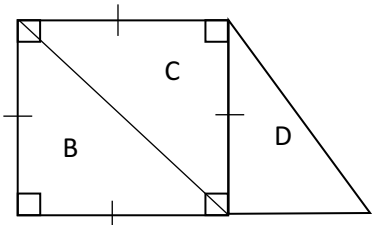


ගමන් මාර්ගය	ගමන් කළ දිශාව
A සිට B තෙක්	
B සිට C තෙක්	
C සිට D තෙක්	
D සිට E තෙක්	

- ii) ඉහත රූපයේ ඉලක්කම් මඟින් දැක්වෙන එක් එක් කෝණය කුමන කෝණයක් දැයි ලියන්න.

(b) පහත රූප සටහන අනුව,

- i) D මඟින් නිරූපිත රූපය කුමන නමකින් හැඳින්වේ ද?
- ii) C හා D එක්ව සෑදුණු වතුරසුය හැඳින්වෙන විශේෂිත නම ලියන්න.
- iii) සමවතුරසුය සෑදී ඇති කොටස්වලට අදාළ අක්ෂර ලියා දක්වන්න.



- 03.(a) පහත දැක්වෙන්නේ පාසල් පහක සිටින ශිෂ්‍ය සංඛ්‍යාව වේ.

පාසල	ශිෂ්‍ය සංඛ්‍යාව
A	982
B	2352
C	475
D	1220
E	628

- i) ශිෂ්‍ය සංඛ්‍යාව 1000ට අඩු පාසල්වල සිටින මුළු ශිෂ්‍ය සංඛ්‍යාව කීය ද?
- ii) එම සිසුන්හට පාසල් උපකරණ කට්ටලය බැගින් ලබා දීමට රාජ්‍ය නොවන සංවිධානයක් මඟින් තීරණය කර ඇත. එක් කට්ටලයක වටිනාකම රුපියල් 1000/- ක් නම් ඒ සඳහා වැයවන මුළු මුදල කීය ද?
- iii) D පාසලට වඩා B පාසලේ කොපමණ සිසුන් සංඛ්‍යාවක් සිටින්න?

(b) i) සංඛ්‍යා රේඛාවක් ඇඳ එහි -4 සහ +2 ලකුණු කරන්න.

ii) 56 යන සංඛ්‍යාව ආසන්න 10යේ ගුණාකාරයට වටයන්න.

04. i) දී ඇති සංඛ්‍යා ලැයිස්තුවේ අඩංගු සංඛ්‍යා, වගුවේ අදාළ තීරවලට ඇතුළත් කරන්න.  
1, 2, 3, 4, 5, 6, 7, 8, 9, 10, 11, 12, 13, 14, 15, 16

ත්‍රිකෝණ සංඛ්‍යා	සමචතුරස්‍ර සංඛ්‍යා	ප්‍රථමක සංඛ්‍යා
1,		2, 3

- ii) ඉහත සංඛ්‍යා ලැයිස්තුවේ සංඛ්‍යා අතුරින් හතරේ ගුණාකාර සියල්ල ලියන්න.
- iii) 16 සංඛ්‍යාවෙහි සියලුම සාධක ලියන්න.
- iv) 2, 3 සහ 4 යන සංඛ්‍යා තුනෙහිම ගුණාකාරයක් වන සංඛ්‍යාව තෝරා ලියන්න.

05.(a) සෘජුකෝණාස්‍රාකාර ඉඩමක දිග 18 m ක් ද, පළල 12 m ක් ද වේ.

- i) ඉඩමේ දිග හා පළල අතර අනුපාතය සරලම ආකාරයෙන් ලියන්න.
- ii) එම ඉඩමේ පරිමිතිය සොයන්න.
- iii) ඉඩම වටා කම්බි පොටවල් 5ක් ගැසීමට තීරණය කර ඇත. ඒ සඳහා අවශ්‍ය කම්බිවල දිග කොපමණ ද?

(b) සුළු කරන්න.

i)

kg	g
4	200
+2	825
<hr style="border-top: 1px dashed black;"/>	

ii)  $7.35 + 9.8 = \dots\dots\dots$

06. එක්තරා කිරි එකතු කිරීමේ මධ්‍යස්ථානයකට සතියේ දවස් 5ක දී ලැබුණු කිරි ප්‍රමාණය පිළිබඳ තොරතුරු පහත වගුවේ හා චිත්‍ර ප්‍රස්තාරයේ දැක්වේ.

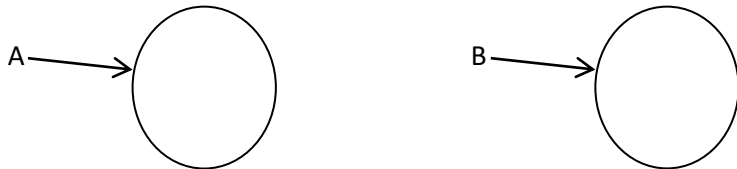
දවස	එකතු කරල ලද කිරි ප්‍රමාණය
සඳුදා	300 l
අඟහරුවාදා	
බදාදා	200 l
බ්‍රහස්පතින්දා	700 l
සිකුරාදා	

දවස	එකතු කරල ලද කිරි ප්‍රමාණය
සඳුදා	☒ ☒ ☒
අඟහරුවාදා	☒ ☒ ▽
බදාදා	
බ්‍රහස්පතින්දා	
සිකුරාදා	☒ ☒ ☒ ☒ ☒ ▽

- i) ☒ රූපයකින් කිරි ලීටර් කීයක් නිරූපණය වේද?
- ii) වගුව හා චිත්‍ර ප්‍රස්තාරය පිළිතුරු පත්‍රයට පිටපත් කරගෙන හිස්තැන් සම්පූර්ණ කරන්න.
- iii) බ්‍රහස්පතින්දා දවසේ එකතු වී ඇති කිරි ප්‍රමාණය සිකුරාදා දවසේ එකතු වූ කිරි ප්‍රමාණයට වඩා කොපමණ වැඩිද?
- iv) එම දින පහේදී එම මධ්‍යස්ථානයට එකතු වූ මුළු කිරි ප්‍රමාණය කොපමණ ද?

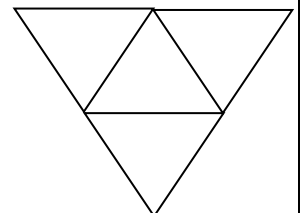
07.(a) පහත දැක්වෙන ද්‍රව්‍ය පොදු වූ ලක්ෂණයක් අනුව කාණ්ඩ දෙකකට බෙදා A හා B රවුම් තුළ ඇතුළත් කරන්න.

පොත, ගීතරය, වයලීනය, පැන්සල, තබ්ලාව, පෑන, පාට පෙට්ටිය, බට නලාව

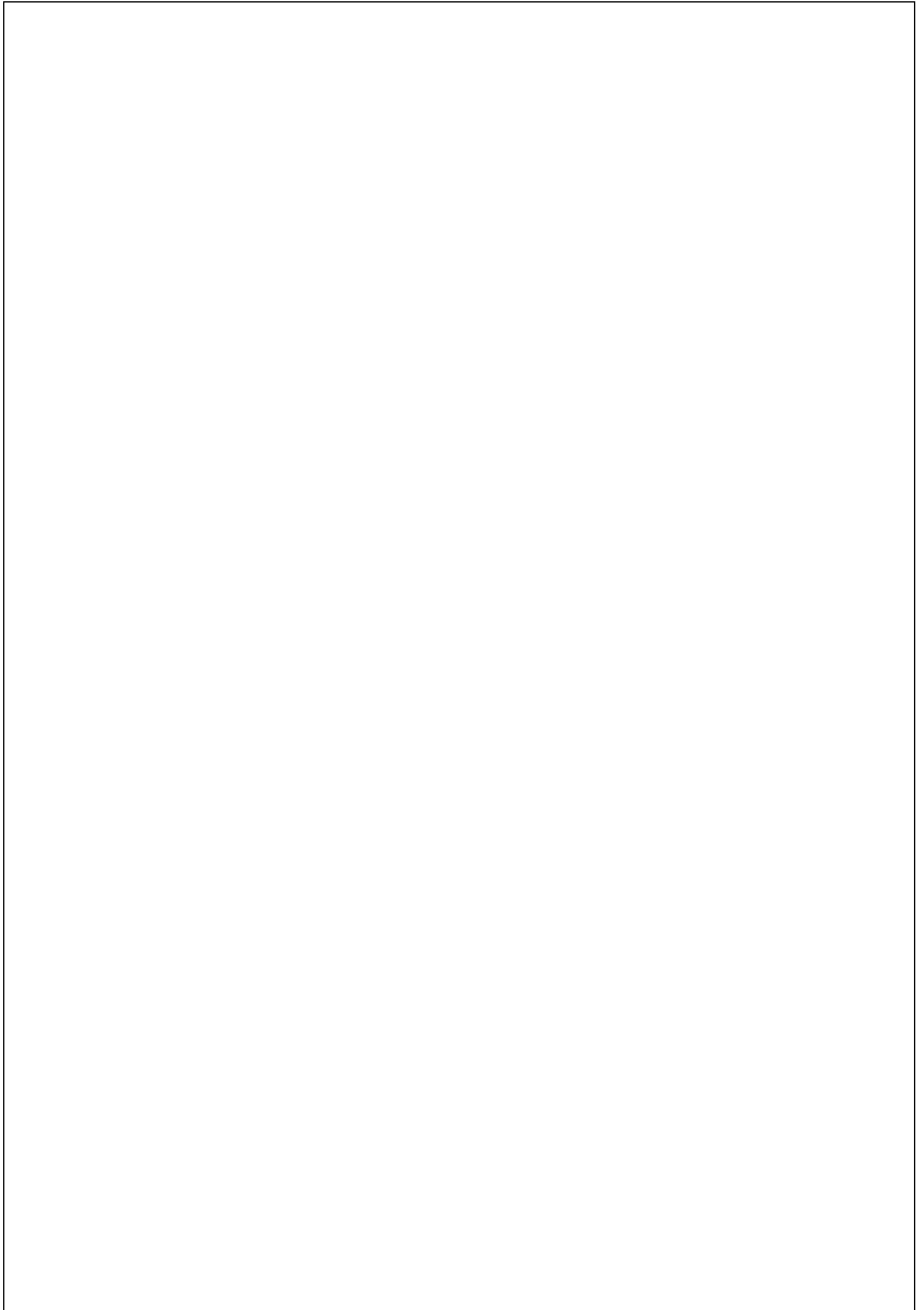


(b) රූපයේ දැක්වෙන්නේ ඝන වස්තුවක් සාදා ගත හැකි පතොරමකි. (ඇලවුම් වාසි දක්වා නොමැත)

- i) එම පතොරම භාවිතයෙන් සෑදිය හැකි ඝන වස්තුවේ නම කුමක් ද?
- ii) එහි දාර ගණනත්, මුහුණත් ගණනත්, ශීර්ෂ ගණනත් වෙන වෙනම ලියන්න.



- (c) i) අගය සොයන්න.  $3^2 \times 8^2$
- ii)  $x = 28$  නම්  $68 - x$  ප්‍රකාශනයේ අගය සොයන්න.



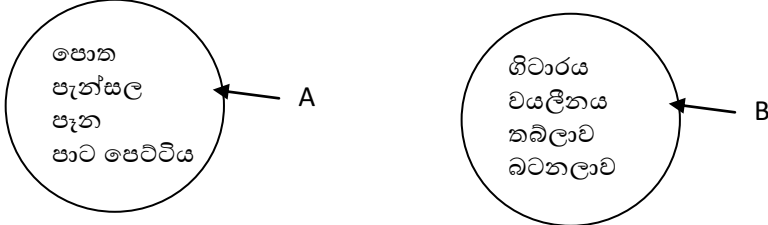
**තුන්වන වාර පරීක්ෂණය -2018**

**6 ශ්‍රේණිය - ගණිතය**

**ලකුණු දීමේ පටිපාටිය**

සැ.යු. • සම්පූර්ණ ලකුණු නොමැති අවස්ථාවලදී වරහන් තුළ දක්වා ඇති පියවර ඇත්නම් ලකුණු ලබා දෙන්න. • වෙනත් නිවැරදි ක්‍රමවලට පිළිතුරු ලබා ගෙන ඇති අවස්ථාවල සුදුසු පරිදි ලකුණු ලබා දෙන්න 1 කොටස					
ප්‍ර.අ.	පිළිතුරු	ලකුණු	ප්‍ර.අ.	පිළිතුරු	ලකුණු
1	සුළු කෝණ	1	11	i.45 823 012 ii.හතලිස් පන් මිලියන අටසිය විසිතුන් දහස් දොළහ	1 1
2	c හෝ d	1	12	ඕනෑම ලකෂණ 2කට ලකුණු 1 බැගින්	2
3	රු. 60යි.	1	13	17 20	1 1
4	19 : 30	1	14	9 cm <sup>2</sup>	2
5	උතුරු දිශාව	1	15	x + 20	2
6	$\frac{2}{6}$ හෝ $\frac{1}{3}$	1	16	12 cm (36 cm (01))	2
7	2 <sup>4</sup>	1	17	i. > ii. >	1 1
8	2	1	18	බැලුම් බෝල 7කි.(බෙදීමෙන් 12 ලබා ගැනීම 01)	2
9	18	1	19	සුදුසු ගණක රාමුවට	2
10	4	1	20	2 cm × 40 = 80 cm	2

11 කොටස		
ප්‍ර.අ.	පිළිතුරු	ලකුණු
1.	(a) i. අගය 600 ii. දසස්ථානය  (b) i. $\frac{2+1}{4} = \frac{3}{4}$ (පොදු හරය හා තුලා භාගය --- (01)) ii. $\frac{7-4}{10} = \frac{3}{10}$ iii. පැය 09යි මිනිත්තු 15යි	02 02  02 02 02
2.	(a) i. A – B → උතුරු දිශාව B – C → ගිණිකොණ දිශාව C - D → ඊසාන දිශාව D – E → දකුණු දිශාව ii. 1. සෘජුකෝණය 2. සුළු කෝණය 3. පරාවර්ථ කෝණය (b) i. ත්‍රිකෝණය. ii. සමාන්තරාස්‍රය iii. B හා C	01 01 01 01 01 01 01 01 01
3.	(a) i. 2085 (982+475+628→(01) ii. 2085 × 1000 = රු. 2 085 000යි iii. 2352 – 1220(01) = 1132 (01) (b) i. නිවැරදි සංඛ්‍යා රේඛාව ඇඳීමට →(01) ලක්ෂ්‍ය දෙක නිවැරදිව ලකුණු කිරීම→ (02) ii.60 යි	02 02 02 03 01
4.	i. ත්‍රිකෝණ සංඛ්‍යා → 1, 3, 6, 10, 15 ( $\frac{1}{2} \times 4$ )	02

	<p>සමචතුරස්‍ර සංඛ්‍යා <math>\rightarrow 1, 4, 9, 16 \quad (\frac{1}{2} \times 2)</math>                  ප්‍රථමක සංඛ්‍යා <math>\rightarrow 2, 3, 5, 7, 11, 13 \quad (\frac{1}{2} \times 4)</math>                  ii. <math>4, 8, 12, 16 \quad (\frac{1}{2} \times 4)</math>                  iii. <math>16 \rightarrow 1, 2, 4, 8, 16</math>                  iv. 12</p>	<p>02 02 02 01 01</p>
5.	<p>(a) i. <math>18 : 12 = 3 : 2</math>                  ii. <math>18\text{ m} + 12\text{ m} + 18\text{ m} + 12\text{ m} = 60\text{m}</math>  <math>2(18\text{ m} + 12\text{ m}) = 60\text{ m}</math>                  iii. <math>60\text{ m} \times 5 = 300\text{ m}</math>                  (b) i. 7 kg 25 g                  ii. 17.15</p>	<p>02 03  02 02 01</p>
6.	<p>i. 100                  ii. නිවැරදි වගුව හා චිත්‍ර ප්‍රස්තාරය සම්පූර්ණ කිරීමට                  iii. 500 ml                  iv. 2025</p>	<p>02 04 02 02</p>
7.	<p>(a) </p> <p>(b) i. වතුස්තලය                  ii. දාර - 06, මුහුණත් - 04, ශීර්ෂ - 04</p> <p>(c) i. <math>3 \times 3 \times 8 \times 8 = 9 \times 64 = 576</math> (විභාද්‍යවා ලිවීමට ලකුණු 01)                  ii. <math>68 - 28 = 40</math> (ආදේශයට 01)</p>	<p>02   01 03 02 02</p>

